



# LES PRINCIPAUX TYPES DE FINANCEMENT



**Mes questions d'entrepreneur**  
Le portail de l'éducation économique  
et financière des entrepreneurs

*Ce document est la propriété exclusive de la Banque de France, opérateur national EDUCFI. Il est fourni gratuitement à titre purement informatif sans que cette mise à disposition entraîne un quelconque transfert des droits de propriété intellectuelle sur ledit document. Toute représentation ou reproduction intégrale ou partielle du document sans le consentement de la Banque de France constitue un délit de contrefaçon sanctionnée par les articles L 335-2 et suivants du Code de la propriété intellectuelle.*

# « RENOBAT' » ENTREPRISE DE RENOVATION ENERGETIQUE DE L'HABITAT



Ce diaporama est à destination des enseignants et des accompagnateurs d'entrepreneurs. Nous attachons beaucoup d'importance à ce que nos supports soient les plus pédagogiques et visuels possible. Ils sont conçus pour une présentation orale et sont à destination de publics d'entrepreneurs, porteurs de projets, étudiants...

Les correspondants EDUCFI de votre département se tiennent à votre disposition pour vous accompagner dans l'utilisation de ce support. Vous pouvez les contacter à l'adresse suivante : [EducfiXX@banque-france.fr](mailto:EducfiXX@banque-france.fr) ou par téléphone au 3414.

# « RENOBAT' » ENTREPRISE DE RENOVATION ENERGETIQUE DE L'HABITAT



Rayan a créé seul RENOBAT' il y a 3 ans. **Cette SARL est spécialisée dans la rénovation énergétique de l'habitat.** Sa clientèle historique est composée de particuliers soucieux de diminuer leur facture énergétique.

RENOBAT' fonctionne très bien ! Les comptes sont équilibrés, l'entreprise est rentable et les carnets de commande sont pleins !! **Pourtant Rayan est confronté à deux problématiques :**

1- Il a **diversifié sa clientèle** ces derniers mois et travaille désormais pour des bailleurs sociaux. De nombreux logements sociaux de sa région sont à rénover ! Dans la négociation, il a accordé à ses nouveaux clients un délai de règlement à 45 jours, ce qui a généré un **besoin de trésorerie** pour son entreprise.

2- Rayan doit **investir** dans un chariot élévateur

Pour chacune de ces problématiques, Rayan doit rechercher le **mode de financement le plus adapté.**



## Plusieurs choix s'offrent à Rayan !

### Financement INTERNE ou EXTERNE

#### FINANCEMENT INTERNE

CAPACITE D'AUTO-FINANCEMENT

TRESORERIE DISPONIBLE

#### FINANCEMENT EXTERNE

PAR LES PROPRIETAIRES

AUGMENTATION DE CAPITAL

COMPTES COURANT D'ASSOCIES

PAR ENDETTEMENT

A COURT TERME

A MOYEN ET LONG TERME





# Financement INTERNE ou EXTERNE

## FINANCEMENT INTERNE

CAPACITE D'AUTO-FINANCEMENT

TRESORERIE DISPONIBLE

## FINANCEMENT EXTERNE

### PAR LES PROPRIETAIRES

AUGMENTATION DE CAPITAL

COMPTES COURANT D'ASSOCIES

### PAR ENDETTEMENT

A COURT TERME

A MOYEN ET LONG TERME





# Financement INTERNE

## La Capacité d'Autofinancement

### LA CAPACITÉ D'AUTOFINANCEMENT (CAF)

C'est un indicateur qui reflète la **capacité de l'entreprise à générer de la trésorerie** sur une année.

Cette capacité à générer de la trésorerie peut être très **utile** car elle va permettre à l'entreprise d'autofinancer des investissements et/ou de rembourser des crédits

**Il est donc essentiel pour une entreprise de dégager une capacité d'autofinancement positive.**

Mais attention, il ne faut pas confondre la CAF avec le résultat de l'entreprise.





# Financement INTERNE

## La Capacité d'Autofinancement

PRODUITS ENCAISSABLES

CHARGES DÉCAISSABLES



+

-



CAF

=

PRODUITS ENCAISSABLES

-

CHARGES DÉCAISSABLES

Pour plus de détails, vous pouvez consulter le kit d'animation suivant :  
[LA CAF](#) présent sur le site [Mes questions d'entrepreneur](#).



Les principaux types de financement



# Financement INTERNE ou EXTERNE

## FINANCEMENT INTERNE

CAPACITE D'AUTO-FINANCEMENT

TRESORERIE DISPONIBLE

## FINANCEMENT EXTERNE

### PAR LES PROPRIETAIRES

AUGMENTATION DE CAPITAL

COMPTES COURANT D'ASSOCIES

### PAR ENDETTEMENT

A COURT TERME

A MOYEN ET LONG TERME







# Financement INTERNE

## La trésorerie disponible

---

### LA TRESORERIE DISPONIBLE

Rayan peut également utiliser une partie de la trésorerie disponible de l'entreprise.

Grâce à son prévisionnel de trésorerie, Rayan peut vérifier que le niveau de sa trésorerie, **actuel et à venir**, permet ce type de financement sans compromettre l'équilibre financier de son entreprise.





# Financement INTERNE ou EXTERNE

## FINANCEMENT INTERNE

CAPACITE D'AUTO-FINANCEMENT

TRESORERIE DISPONIBLE

## FINANCEMENT EXTERNE

### PAR LES PROPRIETAIRES

AUGMENTATION DE CAPITAL

COMPTES COURANTS D'ASSOCIES

### PAR ENDETTEMENT

A COURT TERME

A MOYEN ET LONG TERME





# Financement INTERNE ou EXTERNE

## FINANCEMENT INTERNE

CAPACITE D'AUTO-FINANCEMENT

TRESORERIE DISPONIBLE

## FINANCEMENT EXTERNE

PAR LES PROPRIETAIRES

AUGMENTATION DE CAPITAL

COMPTES COURANTS D'ASSOCIES

PAR ENDETTEMENT

A COURT TERME

A MOYEN ET LONG TERME





# Le financement EXTERNE par les propriétaires

## L'augmentation du capital

### AUGMENTATION DU CAPITAL

Cela consiste pour l'entreprise à **solliciter de nouveaux apports en fonds propres auprès de ses actionnaires actuels** ou bien auprès de **nouveaux actionnaires**



### En savoir plus sur les capitaux propres:

Pour plus de détails, vous pouvez consulter le kit d'animation suivant : [Les capitaux propres](#) présent sur le site [Mes questions d'entrepreneur](#).





# Le financement externe par les propriétaires

## L'augmentation du capital

### Plusieurs possibilités pour augmenter son capital social :

- Demander aux actionnaires / associés actuels d'apporter de nouveaux fonds dans l'entreprise.



- Faire entrer de nouveaux actionnaires / associés au capital de l'entreprise





## Envisageons l'arrivée de nouveaux actionnaires

Plusieurs options peuvent être envisagées par Rayan :

- Accepter l'entrée au capital de **fonds d'investissement publics**
- Accepter l'entrée au capital de **fonds d'investissement privés**
- Accepter l'entrée au capital de **business angels**
- Accepter l'entrée de nouveaux actionnaires via **le crowdequity**





# Financement INTERNE ou EXTERNE

## FINANCEMENT INTERNE

CAPACITE D'AUTO-FINANCEMENT

TRESORERIE DISPONIBLE

## FINANCEMENT EXTERNE

PAR LES PROPRIETAIRES

AUGMENTATION DE CAPITAL

COMPTES COURANTS D'ASSOCIES

PAR ENDETTEMENT

A COURT TERME

A MOYEN ET LONG TERME





# Le financement externe par les propriétaires

## Les comptes courants d'associés

---

**Ce sont des sommes qui peuvent être versées par les associés en complément de leur apport en capital :**

Elles viennent augmenter les ressources financières de l'entreprise.

Les associés choisissent de maintenir ces fonds dans l'entreprise sur une durée qui peut être variable, et peuvent généralement reprendre facilement ces sommes.

Dans certains cas, elles peuvent être volontairement bloquées sur une longue durée et sont alors considérées comme des quasi fonds propres.







## Financement interne ou externe

### FINANCEMENT INTERNE

CAPACITE D'AUTO-FINANCEMENT

TRESORERIE DISPONIBLE

### FINANCEMENT EXTERNE

PAR LES PROPRIETAIRES

AUGMENTATION DE CAPITAL

COMPTES COURANTS D'ASSOCIES

PAR ENDETTEMENT

A COURT TERME

A MOYEN ET LONG TERME





# Financement externe par endettement

Plusieurs catégories d'endettement



ENDETTEMENT

A COURT TERME

A MOYEN ET LONG TERME

ENDETTEMENT

BANCAIRE

NON BANCAIRE





# Financement externe par endettement

Plusieurs catégories d'endettement



ENDETTEMENT

A COURT TERME

A MOYEN ET LONG TERME

ENDETTEMENT

BANCAIRE

NON BANCAIRE



# Financements externes par endettement

## L'endettement bancaire à court terme



ENDETTEMENT  
BANCAIRE  
À  
COURT-TERME





# L'endettement bancaire à court terme

## Le crédit de trésorerie

### LE CRÉDIT DE TRÉSORERIE

C'est une **solution de crédit de court terme** permettant de **financer les besoins de trésorerie ponctuels et/ou saisonniers d'une entreprise.**

Le crédit de trésorerie peut prendre plusieurs formes :

LA FACILITÉ DE CAISSE

LE DÉCOUVERT  
AUTORISÉ

LE CRÉDIT À  
COURT-TERME

LE CRÉDIT DE  
CAMPAGNE



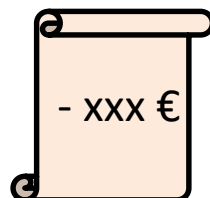


## Les crédits de trésorerie

### La facilité de caisse

#### LA FACILITÉ DE CAISSE

**Autorisation** de laisser le compte bancaire de l'entreprise débiteur, pour quelques jours, afin de répondre à des besoins de trésorerie très ponctuels dus à un décalage entre les décaissements et les encaissements.



Cette autorisation doit **faire l'objet d'un accord préalable du banquier et reste révoicable sans préavis**

**Service non gratuit** qui est soumis à la **facturation de frais et d'intérêts débiteurs.**





## Les crédits de trésorerie

### Le découvert autorisé

#### LE DÉCOUVERT AUTORISÉ

**Accord** conclu avec la banque qui autorise à maintenir le compte bancaire de l'entreprise débiteur, pour une durée limitée d'un an environ, afin de répondre aux besoins de trésorerie dus aux décalages entre les décaissements et les encaissements.



Le découvert autorisé doit faire l'objet d'un contrat signé entre la banque et l'entreprise déterminant ses caractéristiques (plafond du découvert, durée, taux d'intérêt applicable aux sommes prêtées).

La banque peut **dénoncer ce découvert** en respectant un **préavis de 2 mois**.

**Service non gratuit** qui est soumis à la **facturation de frais et d'intérêts (agios) !**





# Les crédits de trésorerie

## Le crédit à court-terme

### LE CRÉDIT À COURT-TERME

Il s'agit d'un prêt bancaire d'une durée inférieure à un an accordé à une entreprise pour surmonter des décalages de trésorerie plus importants ou plus longs que d'habitude.



Le crédit à court terme fait l'objet d'un **contrat précisant ses conditions d'utilisation** (durée, montant, taux d'intérêt...) et donne lieu à la **facturation de frais et intérêts**.







## Les crédits de trésorerie

### Le crédit de campagne

#### LE CRÉDIT DE CAMPAGNE

Il s'agit d'une **forme particulière de crédit** applicable dans le cadre **d'activités saisonnières** provoquant d'importants décalages de trésorerie.

Il permet de **financer le cycle d'exploitation en attendant les recettes !**



La banque autorise donc que **le compte de l'entreprise soit débiteur dans la limite d'une durée définie (1 an)** et facture des frais et des intérêts.





# L'endettement bancaire à court terme

## Les crédits de mobilisation de créances



**ENDETTEMENT  
BANCAIRE À  
COURT-TERME**





## L'endettement bancaire à court terme

### Les crédits de mobilisation des créances

#### LES « CRÉDITS » DE MOBILISATION DES CRÉANCES

Sont des **solutions de financement à court terme** qui consistent à céder une créance clients à un tiers pour obtenir une **avance sur trésorerie**



**Ce dispositif ne concerne que les créances de clients professionnels !**

L'ESCOMPTE

LA CESSION DAILLY

L'AFFACTURAGE



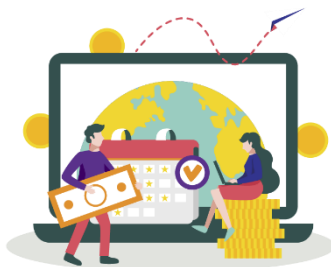


# Les crédits de mobilisation de créances

L'escompte

## L'ESCOMPTE

Il s'agit d'un moyen de financement permettant d'obtenir auprès de sa banque **le paiement avant sa date d'échéance d'une créance**, en lui **transmettant un effet de commerce** du même montant que la créance.



**Ce n'est pas un rachat de créance par la banque !**

Il s'agit d'une **avance** qui devra être remboursée par l'entreprise, une fois la créance effectivement encaissée. Cette avance fait l'objet de frais et intérêts.





# Les crédits de mobilisation de créances

## La Cession-Dailly

### LA CESSIION-DAILLY

Il s'agit d'une **cession de créances** clients (professionnelles) auprès de sa banque qui en contrepartie accorde une avance de trésorerie du même montant des créances.

L'accord préalable du client n'est pas nécessaire dans le transfert de propriété de la créance !



**L'entreprise conserve toutefois la gestion de son poste client** et doit s'occuper du **recouvrement des créances**. Elle se verra facturer des frais et intérêts





# Les crédits de mobilisation de créances

## L'affacturage

### L'AFFACTURAGE (OU « FACTORING »)

Il s'agit d'une méthode consistant à déléguer tout ou partie de la gestion de son poste client (suivi des créances, relance des créances clients...etc.) à une société de financement ou un établissement spécialisé appelé le « **factor** ».



A l'issue de la **signature d'un contrat**, le **factor avance à l'entreprise le montant des créances cédées** et devient **l'unique responsable du recouvrement des créances**.

**Il s'agit d'un service payant** : le factor prend à sa charge le risque d'impayés et se rémunère avec des commissions !





# Financements externes par endettement

Plusieurs catégories d'endettement



ENDETTEMENT

A COURT TERME

A MOYEN ET LONG TERME

ENDETTEMENT

BANCAIRE

NON BANCAIRE



# Les financements par endettement de long-terme

## Le prêt bancaire professionnel

### LE PRÊT BANCAIRE PROFESSIONNEL

Il s'agit d'un crédit octroyé par une banque à une entreprise, destiné à financer des actifs immobilisés (investissements). Le remboursement du crédit s'étale sur plusieurs années selon un échéancier prédéfini.

Le prêt bancaire professionnel fait l'objet d'un contrat précisant ses conditions d'utilisation (durée, montant emprunté, taux d'intérêt... etc.).



La banque peut exiger des **garanties**.







## Les financements par endettement de long-terme

### Le prêt bancaire professionnel

#### SCHEMA D'UN CREDIT BANCAIRE DE 50 000€ AMORTISSABLE SUR 5 ANS AVEC UN TAUX D'INTERET DE 4%

	N	N+1	N+2	N+3	N+4
Capital emprunté	50 000€				
Remboursement du capital	10 000€	10 000€	10 000€	10 000€	10 000€
Capital restant dû en début de période	50 000€	40 000€	30 000€	20 000€	10 000€
Intérêts (4% du capital restant dû)	2 000€	1 600€	1 200€	800€	400 €
Annuité de crédit (remboursement du capital + intérêts)	12 000€	11 600€	11 200€	10 800€	10 400€





# Les financements externes de long-terme

## Le recours au crédit-bail

### LE CRÉDIT-BAIL (OU « LEASING »)

Mécanisme : une banque ou un organisme bancaire ou financier achète un bien pour le mettre à disposition d'une entreprise pour une durée déterminée, en contrepartie du paiement de loyers ou de redevances.

**A l'issue de la période d'utilisation et suivant les conditions du contrat, l'entreprise peut acheter le bien en question, à un prix qui tient compte des loyers ou redevances déjà versés.**



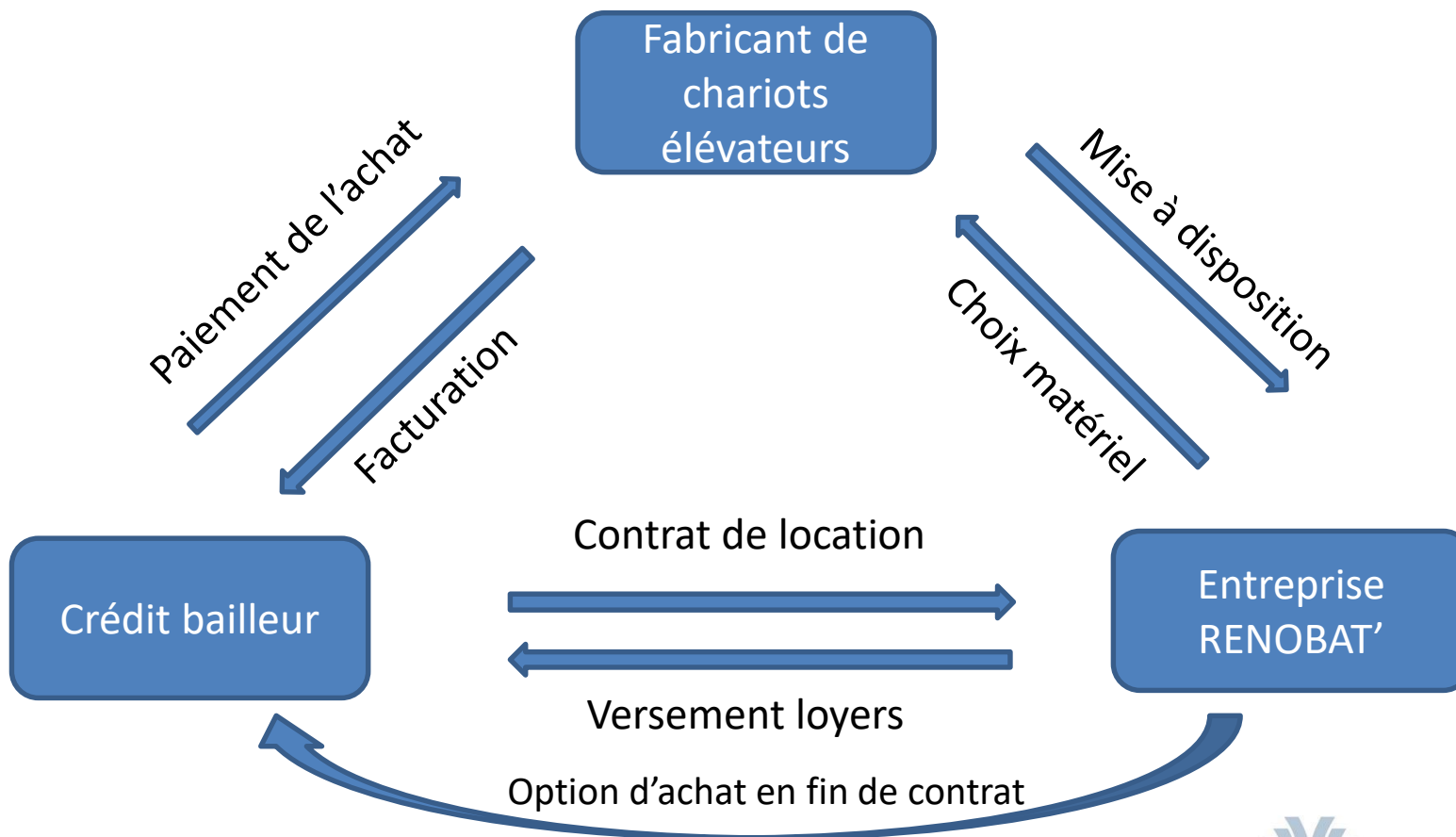


# Les financements externes de long-terme

## Le recours au crédit-bail



**RAYAN A BESOIN DE FINANCER UN NOUVEAU CHARIOT ELEVATEUR**





# Les financements externes de long-terme

## Le recours au crédit-bail



### RAYAN A BESOIN DE FINANCER UN NOUVEAU CHARIOT ELEVATEUR

	N	N+1	N+2	N+3	N+4
Prix de vente Contrat de crédit-bail de 5 ans	50 000€				
Dépôt de garantie	2 500€				
Loyers	11 000€	11 000€	11 000€	11 000€	11 000€
Option d'achat en fin de contrat					2 500€
Coût total en cas de levée de l'option d'achat					57 500€





# Financements externes par endettement

Plusieurs catégories d'endettement



ENDETTEMENT

A COURT TERME

A MOYEN ET LONG TERME

ENDETTEMENT

BANCAIRE

NON BANCAIRE





## Financements externes alternatifs

Modes de financement externes hors établissements bancaires

FINANCEMENTS SUR  
LES MARCHES  
FINANCIERS

EMISSION OBLIGATAIRE

FINANCEMENTS  
ALTERNATIFS

CROWDFUNDING

PRETS INTER-  
ENTREPRISES

MICROCREDIT



Les principaux types de financement



# Le financement via les marchés financiers

## Les émissions obligataires

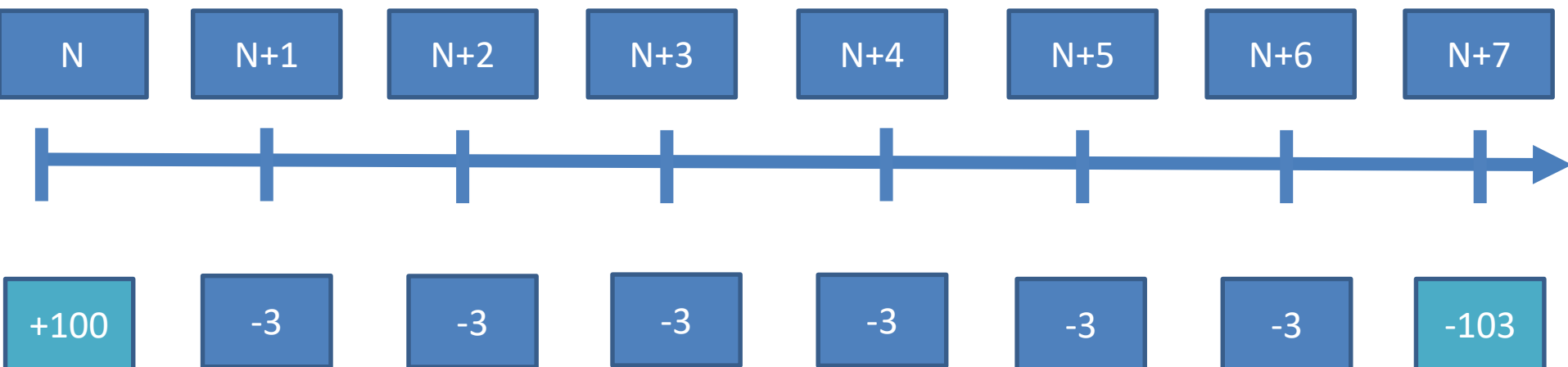
### Financement des entreprises : l'engouement pour l'émission d'emprunts obligataires

Les grands groupes, et désormais les PME, se financent désormais plus souvent sur le marché de la dette que par le crédit bancaire





## Exemple d'obligations sur une durée de 7 ans avec un coupon de 3% : flux financier pour l'entreprise de Rayan







# Les financements alternatifs

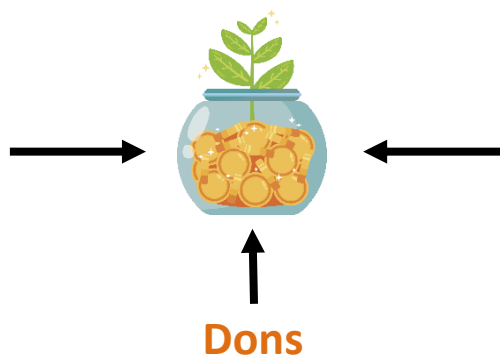
## Le crowdfunding

### CROWDFUNDING (« FINANCEMENT PARTICIPATIF »)

Outil de collecte de fonds hébergé sur une plateforme en ligne permettant à un ensemble de contributeurs de participer au financement d'un projet (porté par une entreprise ou non).

Il prend **trois formes différentes, seul le crowdlending est assimilé à de l'endettement** :

Prêts  
(ou « Crowdlending »)



Investissement (ou  
« Crowd equity »)

Dons





## Les financements alternatifs

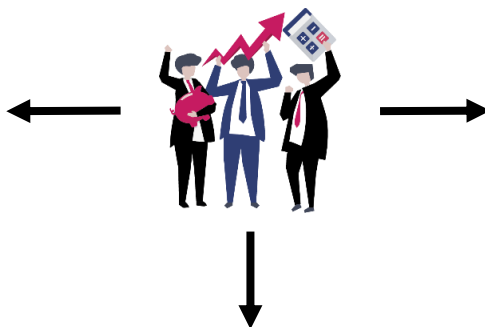
### Le prêt inter-entreprises

#### LE PRÊT INTER-ENTREPRISES

Mode de financement permettant à des sociétés par actions (SA et SAS) et des sociétés à responsabilité limitée (SARL) d'accorder un prêt de trésorerie à d'autres entreprises.

**Attention : certaines conditions doivent être respectées !**

**Durée du prêt  
maximale de 2 ans**



Les entreprises  
doivent entretenir  
un **lien économique  
entre elles**

**Les entreprises emprunteuses ne sont que des TPE, PME ou ETI**





## Les financements alternatifs

Le micro-crédit à destination des professionnels ?

### LE MICRO-CRÉDIT PROFESSIONNEL

Destiné au **développement des entreprises** (création, reprise, consolidation), il s'adresse principalement aux **porteurs de projets rencontrant des difficultés à se financer** auprès des établissements de crédits.



Il est **octroyé le plus souvent par des organismes associatifs** qui prennent part à un accompagnement dédié de l'entreprise dans son projet. D'autres prêts peuvent parfois être sollicités auprès des Régions ou des réseaux d'accompagnement comme **les prêts d'honneur**



# « RENOBAT' » ENTREPRISE DE RENOVATION ENERGETIQUE DE L'HABITAT



Revenons en aux deux problématiques que rencontrait Rayan pour entreprise RENOBAT' ... souvenez vous :

1- Il avait **diversifié sa clientèle** ces derniers mois et travaillait désormais pour des bailleurs sociaux. Dans la négociation, il avait accordé à ses nouveaux clients un délai de règlement à 45 jours, ce qui a généré un **besoin de trésorerie** pour son entreprise.

2- Rayan souhaitait **investir** dans un nouveau chariot élévateur

Pour chacune de ces problématiques, Rayan a dû trouver les **modes de financement les plus adaptés**.



# « RENOBAT' » ENTREPRISE DE RENOVATION ENERGETIQUE DE L'HABITAT



1- **Besoin de trésorerie** lié à la diversification de sa clientèle

DECOUVERT  
AUTORISE

MOBILISATION DE  
CREANCES

2- **Investissement** dans un nouveau Chariot élévateur.

CAPACITE D'AUTO-  
FINANCEMENT

PRÊT BANCAIRE MOYEN  
TERME

CREDIT BAIL



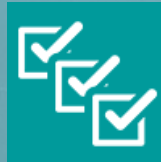
Les principaux types de financement

# QUIZ NIVEAU 1

---



Choix unique



Choix multiples



Relier



## QUIZ



Choix unique

Quels modes de financement conduisent à une augmentation des fonds propres de l'entreprise ?



- A. L'augmentation de capital
- B. Le crowdlending
- C. La mobilisation de créances
- D. Le découvert autorisé



## QUIZ



Choix unique

Quels modes de financement conduisent à une augmentation des fonds propres de l'entreprise ?



- A. L'augmentation de capital
- ~~B. Le crowdlending~~
- ~~C. La mobilisation de créances~~
- ~~D. Le découvert autorisé~~





## QUIZ



### Choix multiples

Quels modes de financement conduisent à une augmentation de l'endettement de l'entreprise ?



- A. L'augmentation de capital
- B. La capacité d'autofinancement
- C. La cession d'actifs
- D. Le prêt bancaire moyen terme



## QUIZ



### Choix multiples

Quels modes de financement conduisent à une augmentation de l'endettement de l'entreprise ?



- ~~A. L'augmentation de capital~~
- ~~B. La capacité d'autofinancement~~
- C. La cession d'actifs
- D. Le prêt bancaire moyen terme



## QUIZ



Choix unique

Dans le cadre du crowdfunding (« financement participatif »), qui peut être donateur participatif ?



- A. Les particuliers seulement
- B. Les entreprises seulement
- C. N'importe qui : particuliers, entreprises, État, organismes.



## QUIZ



Choix unique

Dans le cadre du crowdfunding (« financement participatif »), qui peut être donateur participatif ?



- A. ~~Les particuliers seulement~~
- B. ~~Les entreprises seulement~~
- C. N'importe qui : particuliers, entreprises, État, organismes.

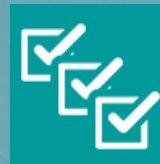


# QUIZ NIVEAU 2

---



Choix unique



Choix multiples



## QUIZ



### Choix multiple

Ma trésorerie est temporairement tendue à cause de décalages entre mes décaissements et encaissements: quelles solutions de financement privilégier ?



- A. Le crédit-bail
- B. Les facilités de caisse
- C. L'affacturage
- D. Le prêt bancaire professionnel



## QUIZ



### Choix multiple

Ma trésorerie est temporairement à mal à cause de décalages entre mes décaissements et encaissements : quelles solutions de financement privilégier ?



- ~~A. Le crédit-bail~~
- B. Les facilités de caisse
- C. L'affacturage
- ~~D. Le prêt bancaire professionnel~~



## QUIZ



Choix unique

Bénéficiaire du RSA, je souhaite développer une activité de service à domicile. Cependant, je rencontre des difficultés pour me financer auprès des établissements de crédit traditionnels.

Vers laquelle des solutions présentées ci-contre, devrais-je m'orienter ?



- A. Le crédit-bail
- B. Le micro-crédit professionnel
- C. L'émission obligataire
- D. L'escompte





## QUIZ



Choix unique

Bénéficiaire du RSA, je souhaite développer une activité de service à domicile. Cependant, je rencontre des difficultés pour me financer auprès des établissements de crédit traditionnels.

Vers laquelle des solutions présentées ci-contre, devrais-je m'orienter ?



- ~~A. Le crédit-bail~~
- B. Le micro-crédit professionnel
- ~~C. L'émission obligataire~~
- D. L'escompte

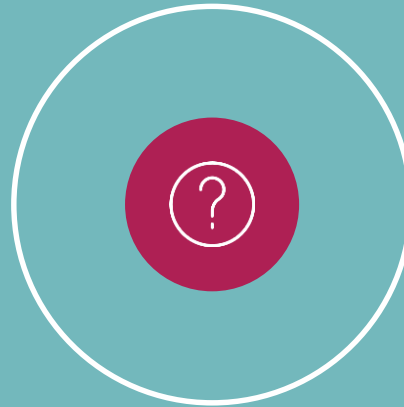


## QUIZ



Choix unique

Quelles affirmations sont vraies dans le cas du prêt inter-entreprises ?



- A. C'est un crédit bancaire pour une entreprise
- B. Aucun lien économique est requis entre les entreprises
- C. Les entreprises emprunteuses sont des TPE, PME et ETI



## QUIZ



Choix unique

Quelle affirmation est vraie dans le cas du prêt inter-entreprises ?



- A. ~~C'est un crédit bancaire pour une entreprise~~
- B. ~~Aucun lien économique est requis entre les entreprises~~
- C. Les entreprises emprunteuses sont des TPE, PME et ETI





**MERCI**  
DE VOTRE ATTENTION

*Ce document est la propriété exclusive de la Banque de France, opérateur national EDUCFI. Il est fourni gratuitement à titre purement informatif sans que cette mise à disposition entraîne un quelconque transfert des droits de propriété intellectuelle sur ledit document. Toute représentation ou reproduction intégrale ou partielle du document sans le consentement de la Banque de France constitue un délit de contrefaçon sanctionnée par les articles L 335-2 et suivants du Code de la propriété intellectuelle.*